

○ケース② 継子岳からの噴火の場合

【表8】

予報 警報	レベル	警戒が必要な範囲内の施設及び道路	防災対応（初動対応）
噴火警報（火口周辺）又は火口周辺警報	2	<p>大きな噴石、火砕流、融雪型火山泥流が継子岳から概ね1 km以内に到達する可能性</p> <p>【施設】 五の池小屋</p> <p>【登山道】 王滝口登山道 開田口登山道 黒沢口登山道 小坂口登山道 胡桃島キャンプ場口登山道 日和田口登山道 チャオ御岳口登山道</p>	<p>【施設】 → 閉鎖 五の池小屋</p> <p>【登山道】 → 立入禁止</p> <ul style="list-style-type: none"> ・王滝口登山道： } 三ノ池～ ・開田口登山道： } 摩利支天方面は乗越～ ・黒沢口登山道： } ・小坂口登山道：原生林遊歩道分岐点～ ・胡桃島キャンプ場口登山道：登山道入口～ ・日和田口登山道： } 日和田口登山道・ ・チャオ御岳口登山道： } チャオ御岳口 登山道合流点～ <p>【登山者・観光客】 → 退避・注意喚起 周辺施設（スキー場、ロープウェイ等）、各避難促進施設及び各登山口等で噴火警戒レベルを案内（注意喚起）、避難誘導（登山者の安全な下山指導）</p>
	3	<p>大きな噴石、火砕流、融雪型火山泥流が継子岳から概ね2 km以内に到達する可能性</p> <p>【施設】 五の池小屋 開田高原マイアスキー場</p> <p>【登山道】 王滝口登山道 開田口登山道 黒沢口登山道</p> <p>小坂口登山道 胡桃島キャンプ場口登山道 日和田口登山道 チャオ御岳口登山道</p>	<p>【施設】 → 閉鎖 五の池小屋 開田高原マイアスキー場</p> <p>【登山道】 → 立入禁止</p> <ul style="list-style-type: none"> ・王滝口登山道：ニノ池山荘～ ・開田口登山道：登山道入口～ ・黒沢口登山道：ニノ池本館～ 女人堂～三ノ池 ・小坂口登山道：原生林遊歩道分岐点～ ・胡桃島キャンプ場口登山道：登山道入口～ ・日和田口登山道：登山道入口～ ・チャオ御岳口登山道：登山道入口～ <p>【登山者・観光客】 → 退避・注意喚起 周辺施設、各避難促進施設及び各登山口等で噴火警戒レベルを案内（注意喚起）、避難誘導（登山者の安全な下山指導）</p>

※ 施設のうち下線表示か所は、当該レベル（警戒必要範囲）において新たに**閉鎖**となる施設を表わす。

○ケース② 継子岳からの噴火の場合(続き)

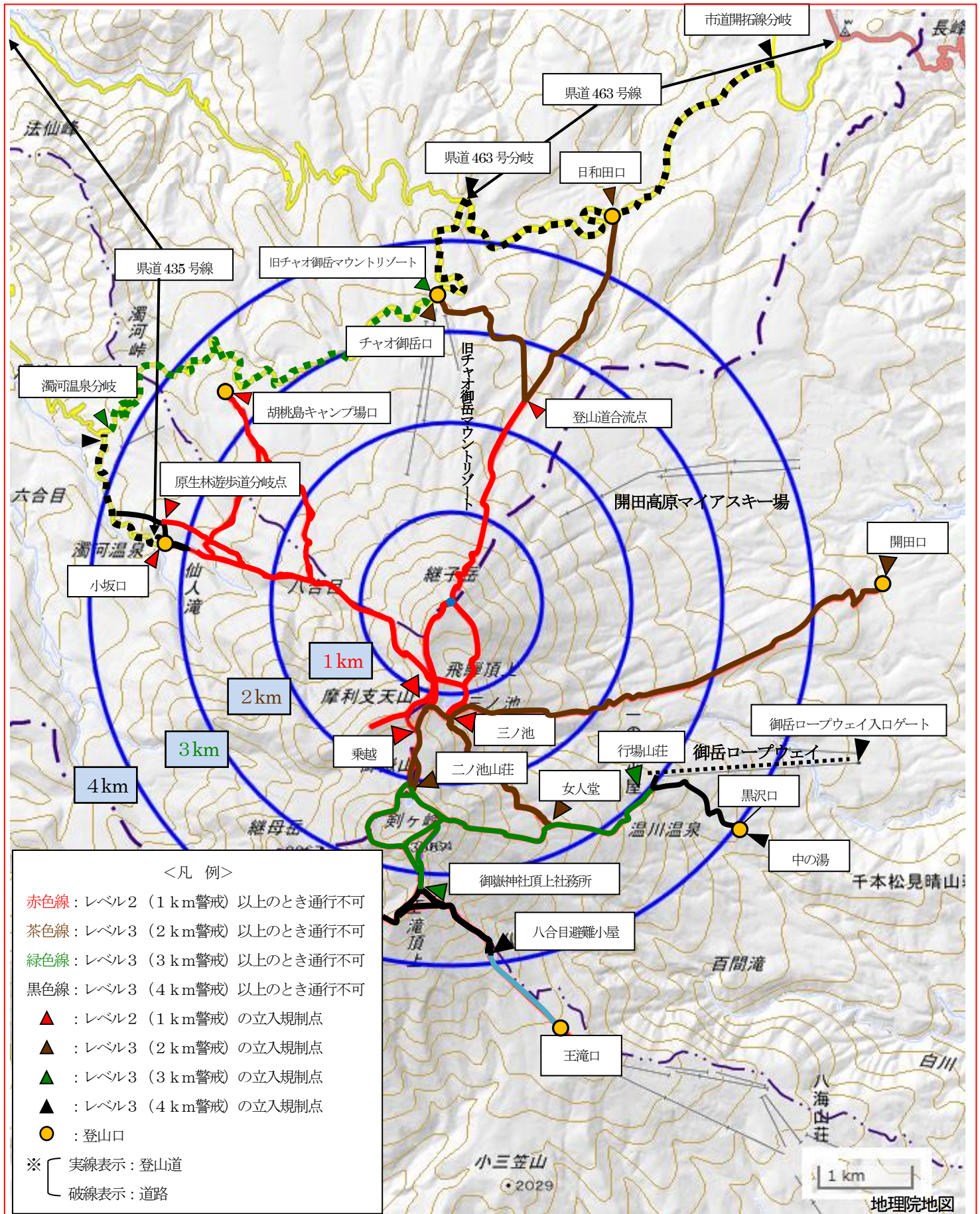
【表8】

予報 警報	レベル	警戒が必要な範囲内の施設及び道路	防災対応(初動対応)
噴火警報(火口周辺)又は火口周辺警報	3 入山規制(3km)	大きな噴石、火砕流、融雪型火山泥流が継子岳から概ね3km以内に到達する可能性	
		<p>【施設】</p> <p>五の池小屋、開田高原マイアスキー場 <u>女人堂</u>、<u>石室山荘</u>、<u>覚明堂</u> <u>二ノ池山荘</u>、<u>二の池ヒュッテ</u> <u>黒沢口御嶽神社頂上祈禱所及び社務所</u></p> <p>【登山道】</p> <p>王滝口登山道 開田口登山道 黒沢口登山道 小坂口登山道 胡桃島キャンプ場口登山道 日和田口登山道 チャオ御岳口登山道</p> <p>【道路】</p> <p><u>岐阜県</u> 県道435号線(御岳山朝日線)</p>	<p>【施設】 → <u>閉鎖</u></p> <p>五の池小屋、開田高原マイアスキー場 <u>女人堂</u>、<u>石室山荘</u>、<u>覚明堂</u> <u>二ノ池山荘</u>、<u>二の池ヒュッテ</u> <u>黒沢口御嶽神社頂上祈禱所及び社務所</u></p> <p>【登山道】 → <u>立入禁止</u></p> <ul style="list-style-type: none"> ・王滝口登山道：御嶽神社頂上社務所～ ・開田口登山道：登山道入口～ ・黒沢口登山道：行場山荘～ ・小坂口登山道：原生林遊歩道分岐点～ ・胡桃島キャンプ場口登山道：登山道入口～ ・日和田口登山道：登山道入口～ ・チャオ御岳口登山道：登山道入口～ <p>【道路】 → <u>通行止</u></p> <p><u>岐阜県</u> ・県道435号線：下呂市小坂町落合(濁河温泉分岐)～ 高山市高根町日和田(旧チャオ御岳マウントリゾート)</p> <p>【登山者・観光客】 → <u>退避・注意喚起</u></p> <p>周辺施設及び各登山口等で噴火警戒レベルを案内(注意喚起)・避難誘導(登山者の安全な下山指導)</p>

※ 施設のうち下線表示か所は、当該レベル(警戒必要範囲)において新たに閉鎖となる施設を表わす。

ケース② 継子岳から噴火した場合の防災対応図

【図6】



予報 警報	レベル	警戒が必要な範囲内の施設及び道路	防災対応 (初動対応)
噴火警報 (火口周辺) 又は火口周辺警報	2	<p>大きな噴石、火砕流、融雪型火山泥流が想定火口域から概ね1 km以内に到達する可能性</p> <p>【施設】 黒沢口御嶽神社頂上祈禱所及び社務所 二ノ池山荘、覚明堂 石室山荘、女人堂 王滝頂上避難施設、二の池ヒュッテ 御嶽神社頂上社務所 五の池小屋、開田高原マイアスキー場 行場山荘</p> <p>【登山道】 王滝口登山道 開田口登山道 黒沢口登山道 小坂口登山道 胡桃島キャンプ場口登山道 日和田口登山道 チャオ御岳口登山道</p>	<p>【施設】 → 閉鎖 黒沢口御嶽神社頂上祈禱所及び社務所 二ノ池山荘、覚明堂 石室山荘、女人堂 王滝頂上避難施設、二の池ヒュッテ 御嶽神社頂上社務所 五の池小屋、開田高原マイアスキー場 行場山荘</p> <p>【登山道】 → 立入禁止 ・王滝口登山道：田の原遥拝所～ ・開田口登山道：登山道入口～ ・黒沢口登山道：行場山荘～ ・小坂口登山道：原生林遊歩道分岐点～ ・胡桃島キャンプ場口登山道：登山道入口～ ・日和田口登山道：登山道入口～ ・チャオ御岳口登山道：登山道入口～</p> <p>【登山者・観光客】 → 退避・注意喚起 周辺施設、各避難促進施設及び各登山口等で噴火警戒レベルを案内(注意喚起)、避難誘導 (登山者の安全な下山指導)</p>
	3	<p>大きな噴石、火砕流、融雪型火山泥流が想定火口域から概ね2 km以内に到達する可能性</p> <p>【施設】 黒沢口御嶽神社頂上祈禱所及び社務所 二ノ池山荘、覚明堂 石室山荘、女人堂 王滝頂上避難施設、二の池ヒュッテ 御嶽神社頂上社務所 五の池小屋、開田高原マイアスキー場 行場山荘 <u>御岳ロープウェイ、田の原遥拝所</u> <u>田の原社務所、田の原ビジターセンター</u> 御嶽スキー場</p> <p>【登山道】 王滝口登山道 開田口登山道 黒沢口登山道 小坂口登山道 日和田口登山道 胡桃島キャンプ場口登山道 チャオ御岳口登山道</p> <p>【道路】 長野県 木曾町 町道鹿ノ瀬2号線～屋敷野線 王滝村 村道41号線</p>	<p>【施設】 → 閉鎖 黒沢口御嶽神社頂上祈禱所及び社務所 二ノ池山荘、覚明堂 石室山荘、女人堂 王滝頂上避難施設、二の池ヒュッテ 御嶽神社頂上社務所 五の池小屋、開田高原マイアスキー場 行場山荘 <u>御岳ロープウェイ、田の原遥拝所</u> <u>田の原社務所、田の原ビジターセンター</u> 御嶽スキー場</p> <p>【登山道】 → 立入禁止 ・王滝口登山道：登山道入口～ ・開田口登山道：登山道入口～ ・黒沢口登山道：登山道入口～ ・小坂口登山道：原生林遊歩道分岐点～ ・胡桃島キャンプ場口登山道：登山道入口～ ・日和田口登山道：登山道入口～ ・チャオ御岳口登山道：登山道入口～</p> <p>【道路】 → 通行止 長野 木曾町 ・町道鹿ノ瀬2号線：木曾町三岳 (御岳ロープウェイ入口ゲート) ～町道屋敷野線：木曾町三岳 (八海山ゲート) 王滝村 ・村道41号線：王滝村八海山(八海山)～王滝村田の原(村道終点)</p>

※ 施設のうち下線表示か所は、当該レベル(警戒必要範囲)において新たに**閉鎖**となる施設を表わす。

○ケース③ 噴火地点が不明の場合（想定火口域全体からの噴火を想定）（続き）

【表9】

予報 警報	レベル	警戒が必要な範囲内の施設及び道路	防災対応（初動対応）
噴火警報（火口周辺）又は火口周辺警報	3	<p>大きな噴石、火砕流、融雪型火山泥流が想定火口域から概ね2 km以内に到達する可能性</p> <p>岐阜県 県道 435 号線（御岳山朝日線）</p>	<p>防災対応（初動対応）</p> <p>岐阜県 ・県道 435 号線：下呂市小坂町落合（濁河温泉分岐）～高山市高根町日和田（旧チャオ御岳マウントリゾート）</p> <p>【登山者・観光客】 → 退避・注意喚起 周辺施設、各避難促進施設及び各登山口等で噴火警戒レベルを案内（注意喚起）、避難誘導（登山者の安全な下山指導）</p>
	3	<p>大きな噴石、火砕流、融雪型火山泥流が想定火口域から概ね3 km以内に到達する可能性</p> <p>【施設】 黒沢口御嶽神社頂上祈禱所及び社務所 二ノ池山荘、覚明堂、石室山荘 女人堂 王滝頂上避難施設、二の池ヒュッテ 御嶽神社頂上社務所 五の池小屋、開田高原マイアスキー場 行場山荘、 御岳ロープウェイ、田の原遥拝所 田の原社務所、田の原ビジターセンター 御嶽スキー場 胡桃島キャンプ場、濁河温泉</p> <p>【登山道】 王滝口登山道 開田口登山道 黒沢口登山道 小坂口登山道 日和田口登山道 胡桃島キャンプ場口登山道 チャオ御岳口登山道</p> <p>【道路】 長野県 木曾町 町道鹿ノ瀬2号線～屋敷野線 王滝村 村道 41 号線</p> <p>岐阜県 県道 435 号線（御岳山朝日線） 県道 463 号線（朝日高根線）</p>	<p>【施設】 → 閉鎖 黒沢口御嶽神社頂上祈禱所及び社務所 二ノ池山荘、覚明堂、石室山荘 女人堂 王滝頂上避難施設、二の池ヒュッテ 御嶽神社頂上社務所 五の池小屋、開田高原マイアスキー場 行場山荘、 御岳ロープウェイ、田の原遥拝所 田の原社務所、田の原ビジターセンター 御嶽スキー場 胡桃島キャンプ場、濁河温泉</p> <p>【登山道】 → 立入禁止 ・王滝口登山道：登山道入口～ ・開田口登山道：登山道入口～ ・黒沢口登山道：登山道入口～ ・小坂口登山道：原生林遊歩道分岐点～ ・胡桃島キャンプ場口登山道：登山道入口～ ・日和田口登山道：登山道入口～ ・チャオ御岳口登山道：登山道入口～</p> <p>【道路】 → 通行止 長野県 木曾町 ・町道鹿ノ瀬2号線：木曾町三岳（御岳ロープウェイ入口ゲート）～町道屋敷野線木曾町三岳（八海山ゲート） 王滝村 ・村道 41 号線：王滝村八海山（八海山）～王滝村田の原（村道終点）</p> <p>岐阜県 ・県道 435 号線：下呂市小坂町落合（県道起点）～高山市高根町日和田（県道 463 号線分岐） ・県道 463 号線：高山市高根町日和田（県道起点）～高山市高根町留之原（市道開拓線分岐）</p> <p>【登山者・観光客】 → 退避・注意喚起 周辺施設及び各登山口等で噴火警戒レベルを案内（注意喚起）・避難誘導（登山者の安全な下山指導）</p>

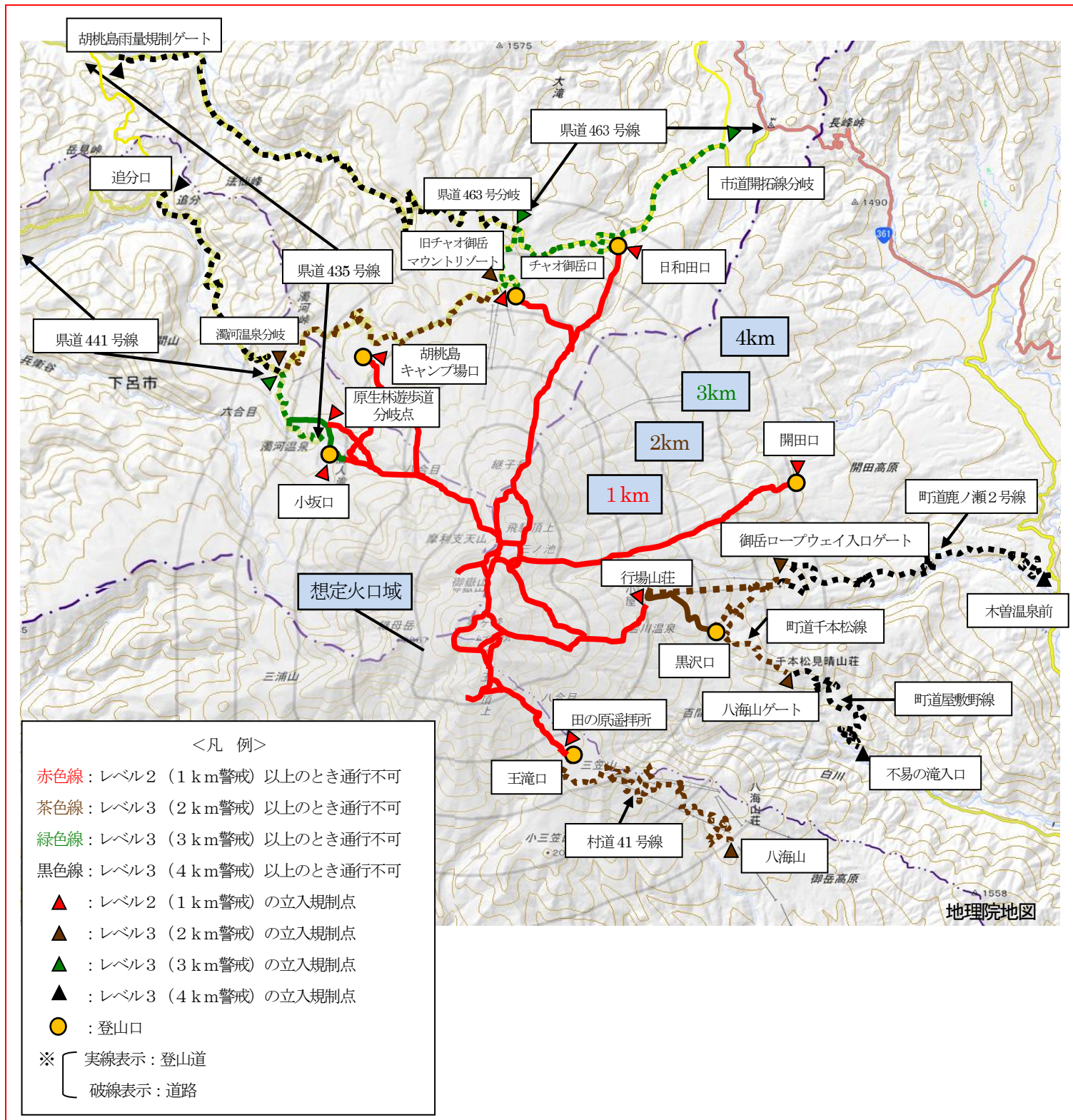
※ 施設のうち下線表示か所は、当該レベル（警戒必要範囲）において新たに**閉鎖**となる施設を表わす。

予報 警報	レベル	警戒が必要な範囲内の施設及び道路	防災対応 (初動対応)
噴火警報(火口周辺)又は火口周辺警報	3 入山規制 (4km)	大きな噴石、火砕流、融雪型火山泥流が想定火口域から概ね4 km以内に到達する可能性	
		<p>【施設】 黒沢口御嶽神社頂上祈祷所及び社務所 二ノ池山荘、覚明堂、石室山荘 女人堂 王滝頂上避難施設、二の池ヒュッテ 御嶽神社頂上社務所 五の池小屋、開田高原マイアスキー場 行場山荘、 御岳ロープウェイ、田の原遥拝所 田の原社務所、田の原ビジターセンター 御嶽スキー場 胡桃島キャンプ場、濁河温泉 御嶽濁河高地トレーニングセンター</p> <p>【登山道】 王滝口登山道 開田口登山道 黒沢口登山道 小坂口登山道 日和田口登山道 胡桃島キャンプ場口登山道 チャオ御岳口登山道</p> <p>【道路】 長野県 木曾町 町道鹿ノ瀬線～鹿ノ瀬2号線～ 千本松線～屋敷野線 王滝村 村道41号線</p> <p>岐阜県 県道435号線(御岳山朝日線) 県道441号線(濁河温泉線) 県道463号線(朝日高根線)</p>	<p>【施設】 → 閉鎖 黒沢口御嶽神社頂上祈祷所及び社務所 二ノ池山荘、覚明堂、石室山荘 女人堂 王滝頂上避難施設、二の池ヒュッテ 御嶽神社頂上社務所 五の池小屋、開田高原マイアスキー場 行場山荘、 御岳ロープウェイ、田の原遥拝所 田の原社務所、田の原ビジターセンター 御嶽スキー場 胡桃島キャンプ場、濁河温泉 御嶽濁河高地トレーニングセンター</p> <p>【登山道】 → 立入禁止 ・王滝口登山道：登山道入口～ ・開田口登山道：登山道入口～ ・黒沢口登山道：登山道入口～ ・小坂口登山道：原生林遊歩道分岐点～ ・胡桃島キャンプ場口登山道：登山道入口～ ・日和田口登山道：登山道入口～ ・チャオ御岳口登山道：登山道入口～</p> <p>【道路】 → 通行止 長野県 木曾町 ・町道鹿ノ瀬線：木曾町三岳(木曾温泉前)～町道鹿ノ瀬2号線～町道千本松線～町道屋敷野線：木曾町三岳(不易の滝入口) 王滝村 ・村道41号線：王滝村八海山(八海山)～王滝村田の原(村道終点)</p> <p>岐阜県 ・県道435号線：下呂市小坂町落合(県道起点)～ 高山市朝日町胡桃島(胡桃島雨量規制ゲート) ・県道441号線：下呂市小坂町落合(県道起点)～ 下呂市小坂町落合(追分口) ・県道463号線：高山市高根町日和田(県道起点)～ 高山市高根町留之原(市道開拓線分岐)</p> <p>【登山者・観光客】 → 退避・注意喚起 周辺施設及び各登山口等で噴火警戒レベルを案内(注意喚起)・避難誘導(登山者の安全な下山指導)</p>

※ 施設のうち下線表示か所は、当該レベル(警戒必要範囲)において新たに**閉鎖**となる施設を表わす。

ケース③ 噴火地点が不明な場合の防災対応図

【図7】



(4) 噴火警戒レベル4・5の場合の防災対応

○ケース①②③ 共通 (想定火口域全体から噴火した場合の影響範囲)

【表 10】

予報 警報	レベル	警戒が必要な範囲内の施設及び道路	防災対応 (初動対応)
噴火警報 (居住地域) 又は噴火警報	<p style="text-align: center;">4</p> <p style="text-align: center;">高齢者 等避難</p>	<p>火砕流、融雪型火山泥流が居住地域に到達する可能性</p> <p>非積雪期の場合 ※下記の地域(地区名)及び道路(路線名)は想定火口域全域からの噴火の影響地区・路線を示しているため、実際の火砕流の流下方向により警戒が必要な地区・路線は限定される</p> <p>【施設】 黒沢口御嶽神社頂上祈禱所及び社務所 二ノ池山荘、覚明堂 石室山荘、女人堂 王滝頂上避難施設、二の池ヒュッテ 御嶽神社頂上社務所 五の池小屋、開田高原マイアスキー場 行場山荘、 御岳ロープウェイ、田の原遥拝所 田の原社務所、田の原ビジターセンター 御嶽スキー場 胡桃島キャンプ場、濁河温泉 御嶽濁河高地トレーニングセンター</p> <p>【登山道】 全ての登山道</p> <p>【地域】 長野県(火砕流到達地区) 木曾町開田高原：開田高原保健休養地地区 木曾町三岳：屋敷野地区</p> <p>岐阜県(火砕流到達地区) 下呂市小坂町：落合地区(濁河温泉地域のみ)</p> <p>【道路】 長野県 木曾町 町道鹿ノ瀬線～鹿ノ瀬2号線～ 千本松線～屋敷野線</p> <p>王滝村 村道41号線</p> <p>岐阜県 県道435号線(御岳山朝日線) 県道441号線(濁河温泉線) 県道463号線(朝日高根線)</p>	<p>非積雪期の場合 ※下記の地域(地区名)及び道路(路線名)は想定火口域全域からの噴火の影響地区・路線を示しているため、実際の火砕流の流下方向により、発令対象地区及び通行止めの路線を限定する</p> <p>【施設】 → 閉鎖 黒沢口御嶽神社頂上祈禱所及び社務所 二ノ池山荘、覚明堂 石室山荘、女人堂 王滝頂上避難施設、二の池ヒュッテ 御嶽神社頂上社務所 五の池小屋、開田高原マイアスキー場 行場山荘、 御岳ロープウェイ、田の原遥拝所 田の原社務所、田の原ビジターセンター 御嶽スキー場 胡桃島キャンプ場、濁河温泉 御嶽濁河高地トレーニングセンター</p> <p>【登山道】 → 立入禁止 全ての登山道：登山道入口～</p> <p>【地域】 → 高齢者等避難発令 長野県(火砕流到達地区) 木曾町開田高原：開田高原保健休養地地区 木曾町三岳：屋敷野地区</p> <p>岐阜県(火砕流到達地区) 下呂市小坂町：落合地区(濁河温泉地域のみ)</p> <p>【道路】 → 通行止 長野県 木曾町 ・町道鹿ノ瀬線：木曾町三岳(木曾温泉前)～ 町道鹿ノ瀬2号線～町道千本松線～ 町道屋敷野線：木曾町三岳(不易の滝入口)</p> <p>王滝村 ・村道41号線：王滝村八海山(八海山)～王滝村田の原(村道終点)</p> <p>岐阜県 ・県道435号線：下呂市小坂町落合(県道起点)～ 高山市朝日町胡桃島(胡桃島雨量規制ゲート) ・県道441号線：下呂市小坂町落合(県道起点)～ 下呂市小坂町落合(鈴蘭口) ・県道463号線：高山市高根町日和田(県道起点)～ 高山市高根町留之原(市道開拓線分岐)</p>
		<p>※ 非積雪期及び積雪期の判断は、気象庁の噴火警報文を参考に行う。</p>	

予報 警報	レベル	警戒が必要な範囲内の施設及び道路	防災対応 (初動対応)
噴火警報 (居住地域) 又は噴火警報	4 高齢者等避難	火砕流、融雪型火山泥流が居住地域に到達する可能性	防災対応 (初動対応)
		<p>積雪期の場合 ※下記の地域(地区名)及び道路(路線名)は想定火口域全域からの噴火の影響地区・路線を示しているため、実際の火砕流・融雪型火山泥流の流下方向により警戒が必要な地区・路線は限定される</p> <p>【施設】 黒沢口御嶽神社頂上祈禱所及び社務所 二ノ池山荘、覚明堂 石室山荘、女人堂 王滝頂上避難施設、二の池ヒュッテ 御嶽神社頂上社務所 五の池小屋、開田高原マイアスキー場 行場山荘、 御岳ロープウェイ、田の原遥拝所 田の原社務所、田の原ビジターセンター 御嶽スキー場 胡桃島キャンプ場、濁河温泉 御嶽濁河高地トレーニングセンター</p> <p>【登山道】 全ての登山道</p> <p>【地域】 長野県(火砕流到達地区) 木曾町開田高原：開田高原保健休養地地区 木曾町三岳：屋敷野地区</p> <p>長野県(融雪型火山泥流到達地区) 木曾町開田高原：下ノ原・旭ヶ丘・池の越・柳又・管沢・床並・開田高原保健休養地地区 木曾町三岳：荻ノ島・棚山・大島・下殿・桑原・沢渡・橋渡・黒田・日向・屋敷野地区 王滝村野口：瀬戸・池の越・野口・幕島地区 王滝村九蔵：尾島・日向・九蔵中越・日陰地区 王滝村中越：中越・田島地区</p> <p>岐阜県(火砕流到達地区) 下呂市小坂町：落合地区(濁河温泉地域のみ)</p> <p>岐阜県(融雪型火山泥流到達地区) 高山市朝日町：一之宿・桑之島・西洞・宮之前・胡桃島地区 下呂市小坂町：落合・長瀬・赤沼田・小坂町・坂下・大島地区</p> <p>【道路】 長野県 木曾町 町道鹿ノ瀬線～鹿ノ瀬2号線～千本松線～屋敷野線</p> <p>王滝村 村道41号線</p> <p>岐阜県 県道435号線(御岳山朝日線) 県道441号線(濁河温泉線) 県道463号線(朝日高根線)</p>	<p>積雪期の場合 ※下記の地域(地区名)及び道路(路線名)は想定火口域全域からの噴火の影響地区・路線を示しているため、実際の火砕流・融雪型火山泥流の流下方向により、発令対象地区及び通行止めの路線を限定する</p> <p>【施設】 → 閉鎖 黒沢口御嶽神社頂上祈禱所及び社務所 二ノ池山荘、覚明堂 石室山荘、女人堂 王滝頂上避難施設、二の池ヒュッテ 御嶽神社頂上社務所 五の池小屋、開田高原マイアスキー場 行場山荘、 御岳ロープウェイ、田の原遥拝所 田の原社務所、田の原ビジターセンター 御嶽スキー場 胡桃島キャンプ場、濁河温泉 御嶽濁河高地トレーニングセンター</p> <p>【登山道】 → 立入禁止 全ての登山道：登山道入口～</p> <p>【地域】 → 高齢者等避難発令 長野県(火砕流到達地区) 木曾町開田高原：開田高原保健休養地地区 木曾町三岳：屋敷野地区</p> <p>長野県(融雪型火山泥流到達地区) 木曾町開田高原：下ノ原・旭ヶ丘・池の越・柳又・管沢・床並・開田高原保健休養地地区 木曾町三岳：荻ノ島・棚山・大島・下殿・桑原・沢渡・橋渡・黒田・日向・屋敷野地区 王滝村野口：瀬戸・池の越・野口・幕島地区 王滝村九蔵：尾島・日向・九蔵中越・日陰地区 王滝村中越：中越・田島地区</p> <p>岐阜県(火砕流到達地区) 下呂市小坂町：落合地区(濁河温泉地域のみ)</p> <p>岐阜県(融雪型火山泥流到達地区) 高山市朝日町：一之宿・桑之島・西洞・宮之前・胡桃島地区 下呂市小坂町：落合・長瀬・赤沼田・小坂町・坂下・大島地区</p> <p>【道路】 → 通行止 長野県 木曾町 ・町道鹿ノ瀬線：木曾町三岳(木曾温泉前)～町道鹿ノ瀬2号線～町道千本松線～町道屋敷野線：木曾町三岳(不易の滝入口)</p> <p>王滝村 ・村道41号線：王滝村八海山(八海山)～王滝村田の原(村道終点)</p> <p>岐阜県 ・県道435号線：下呂市小坂町落合(県道起点)～高山市朝日町胡桃島(胡桃島雨量規制ゲート) ・県道441号線：下呂市小坂町落合(県道起点)～下呂市小坂町落合(鈴蘭口) ・県道463号線：高山市高根町日和田(県道起点)～高山市高根町留之原(市道開拓線分岐)</p>

予報 警報	レベル	警戒が必要な範囲内の施設及び道路	防災対応 (初動対応)
噴火警報 (居住地域) 又は噴火警報	5 避難	<p>火砕流、融雪型火山泥流が居住地域に到達又は切迫</p> <p>非積雪期の場合 ※下記の地域(地区名)及び道路(路線名)は想定火口域全域からの噴火の影響地区・路線を示しているため、実際の火砕流の流下方向により警戒が必要な地区・路線は限定される</p> <p>【施設】 黒沢口御嶽神社頂上祈禱所及び社務所 二ノ池山荘、覚明堂 石室山荘、女人堂 王滝頂上避難施設、二の池ヒュッテ 御嶽神社頂上社務所 五の池小屋、開田高原マイアスキー場 行場山荘、 御岳ロープウェイ、田の原遥拝所 田の原社務所、田の原ビジターセンター 御嶽スキー場 胡桃島キャンプ場、濁河温泉 御嶽濁河高地トレーニングセンター</p> <p>【登山道】 全ての登山道</p> <p>【地域】 長野県(火砕流到達地区) 木曾町開田高原：開田高原保健休養地地区 木曾町三岳：屋敷野地区</p> <p>岐阜県(火砕流到達地区) 下呂市小坂町：落合地区(濁河温泉地域のみ)</p> <p>【道路】 長野県 木曾町 町道鹿ノ瀬線～鹿ノ瀬2号線～ 千本松線～屋敷野線</p> <p>王滝村 村道41号線</p> <p>岐阜県 県道435号線(御岳山朝日線) 県道441号線(濁河温泉線) 県道463号線(朝日高根線)</p>	<p>非積雪期の場合 ※下記の地域(地区名)及び道路(路線名)は想定火口域全域からの噴火の影響地区・路線を示しているため、実際の火砕流の流下方向により、発令対象地区及び通行止めの路線を限定する</p> <p>【施設】 → 閉鎖 黒沢口御嶽神社頂上祈禱所及び社務所 二ノ池山荘、覚明堂 石室山荘、女人堂 王滝頂上避難施設、二の池ヒュッテ 御嶽神社頂上社務所 五の池小屋、開田高原マイアスキー場 行場山荘、 御岳ロープウェイ、田の原遥拝所 田の原社務所、田の原ビジターセンター 御嶽スキー場 胡桃島キャンプ場、濁河温泉 御嶽濁河高地トレーニングセンター</p> <p>【登山道】 → 立入禁止 全ての登山道：登山道入口～</p> <p>【地域】 → 避難指示発令 長野県(火砕流到達地区) 木曾町開田高原：開田高原保健休養地地区 木曾町三岳：屋敷野地区</p> <p>岐阜県(火砕流到達地区) 下呂市小坂町：落合地区(濁河温泉地域のみ)</p> <p>【道路】 → 通行止 長野県 木曾町 ・町道鹿ノ瀬線：木曾町三岳(木曾温泉前)～ 町道鹿ノ瀬2号線～町道千本松線～ 町道屋敷野線：木曾町三岳(不易の滝入口)</p> <p>王滝村 ・村道41号線：王滝村八海山(八海山)～王滝村田の原(村道終点)</p> <p>岐阜県 ・県道435号線：下呂市小坂町落合(県道起点)～ ～高山市朝日町胡桃島(胡桃島雨量規制ゲート) ・県道441号線：下呂市小坂町落合(県道起点)～ 下呂市小坂町落合(鈴蘭口) ・県道463号線：高山市高根町日和田(県道起点)～高山市高根町 留之原(市道開拓線分岐)</p>

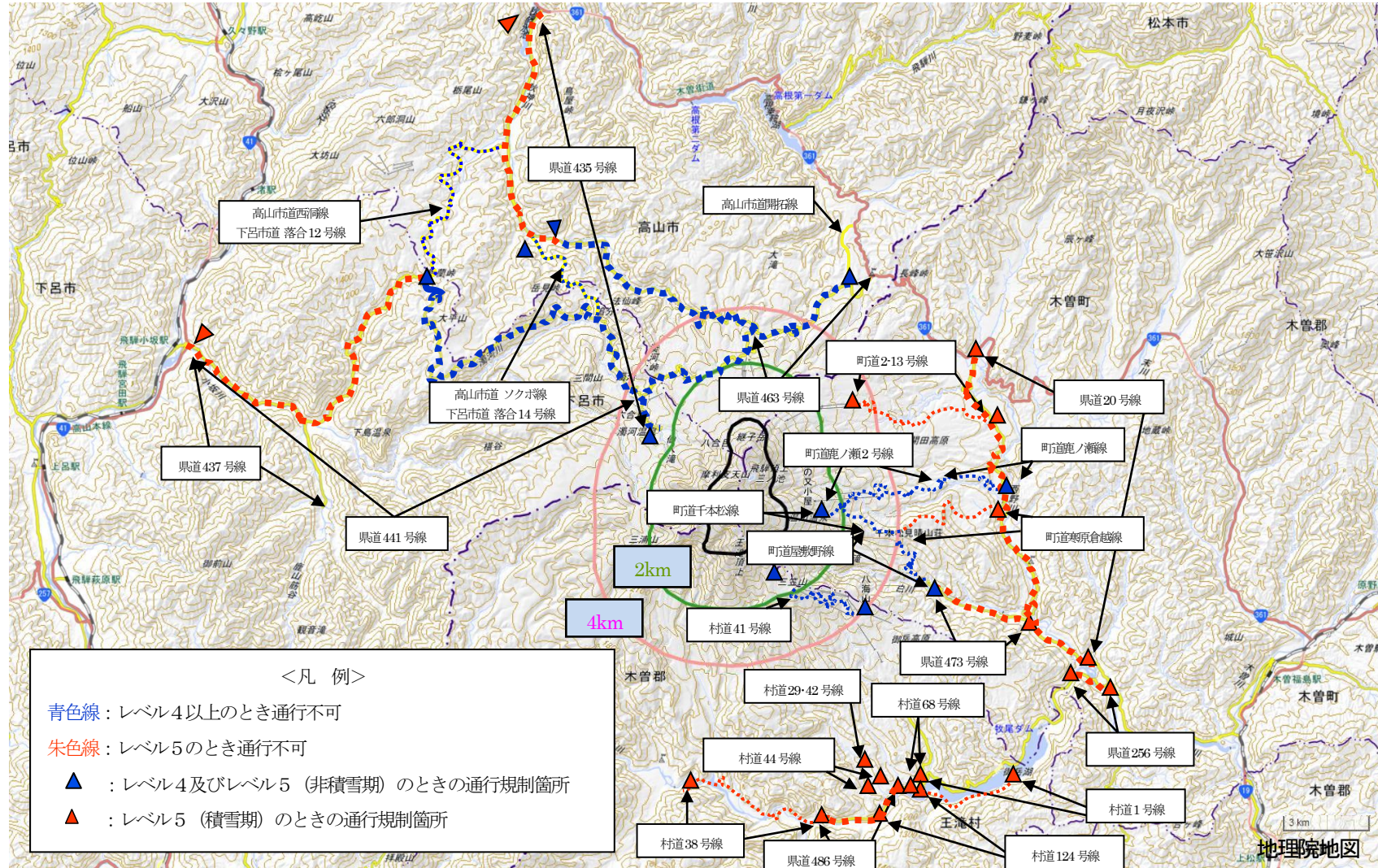
※ 非積雪期及び積雪期の判断は、気象庁の噴火警報文を参考に行う。

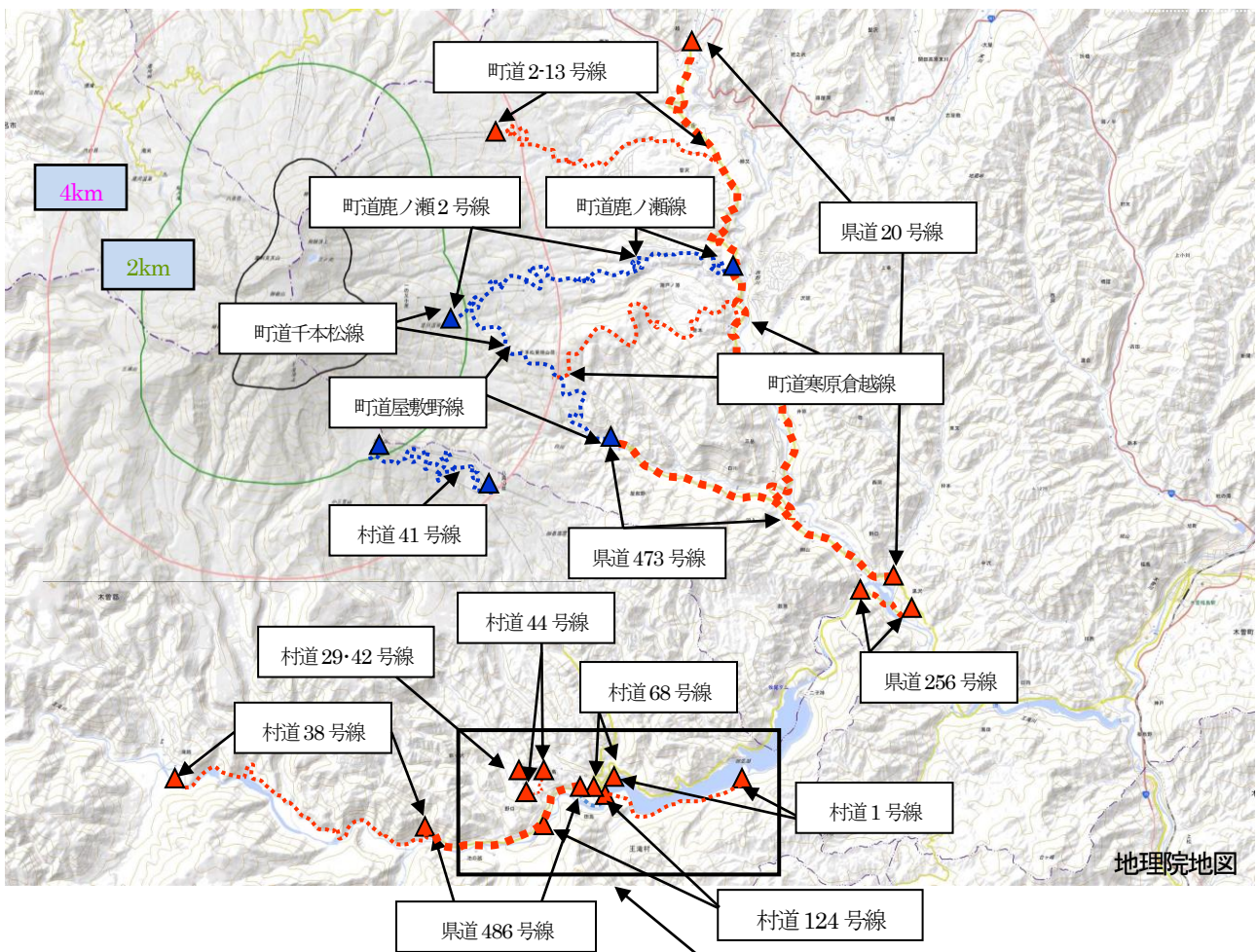
予報 警報	レベル	警戒が必要な範囲内の施設及び道路	防災対応 (初動対応)
噴火警報 (居住地域) 又は噴火警報	5 避難	火砕流、融雪型火山泥流が居住地域に到達又は切迫	
		<p>積雪期の場合 ※下記の地域(地区名)及び道路(路線名)は想定火口域全域からの噴火の影響地区・路線を示しているため、実際の火砕流・融雪型火山泥流の流下方向により警戒が必要な地区・路線は限定される</p> <p>【施設】 黒沢口御嶽神社頂上祈祷所及び社務所 二ノ池山荘、覚明堂 石室山荘、女人堂 王滝頂上避難施設、二の池ヒュッテ 御嶽神社頂上社務所 五の池小屋、開田高原マイアスキー場 行場山荘、 御岳ロープウェイ、田の原遥拝所 田の原社務所、田の原ビジターセンター 御嶽スキー場 胡桃島キャンプ場、濁河温泉 御嶽濁河高地トレーニングセンター</p> <p>【登山道】 全ての登山道</p> <p>【地域】 長野県(火砕流到達地区) 木曾町開田高原：開田高原保健休養地地区 木曾町三岳：屋敷野地区</p> <p>長野県(融雪型火山泥流到達地区) 木曾町開田高原：下ノ原・旭ヶ丘・池の越・柳又・管沢・床並・開田高原保健休養地地区 木曾町三岳：荻ノ島・栩山・大島・下殿・桑原・沢渡・橋渡・黒田・日向・屋敷野地区 王滝村野口：瀬戸・池の越・野口・幕島地区 王滝村九蔵：尾島・日向・九蔵中越・日陰地区 王滝村中越：中越・田島地区</p> <p>岐阜県(火砕流到達地区) 下呂市小坂町：落合地区(濁河温泉地域のみ)</p> <p>岐阜県(融雪型火山泥流到達地区) 高山市朝日町：一之宿・桑之島・西洞・宮之前・胡桃島地区 下呂市小坂町：落合・長瀬・赤沼田・小坂町・坂下・大島地区</p>	<p>積雪期の場合 ※下記の地域(地区名)及び道路(路線名)は想定火口域全域からの噴火の影響地区・路線を示しているため、実際の火砕流・融雪型火山泥流の流下方向により、発令対象地区及び通行止めの路線を限定する</p> <p>【施設】 → 閉鎖 黒沢口御嶽神社頂上祈祷所及び社務所 二ノ池山荘、覚明堂 石室山荘、女人堂 王滝頂上避難施設、二の池ヒュッテ 御嶽神社頂上社務所 五の池小屋、開田高原マイアスキー場 行場山荘、 御岳ロープウェイ、田の原遥拝所 田の原社務所、田の原ビジターセンター 御嶽スキー場 胡桃島キャンプ場、濁河温泉 御嶽濁河高地トレーニングセンター</p> <p>【登山道】 → 立入禁止 全ての登山道：登山道入口～</p> <p>【地域】 避難指示発令 長野県(火砕流到達地区) 木曾町開田高原：開田高原保健休養地地区 木曾町三岳：屋敷野地区</p> <p>長野県(融雪型火山泥流到達地区) 木曾町開田高原：下ノ原・旭ヶ丘・池の越・柳又・管沢・床並・開田高原保健休養地地区 木曾町三岳：荻ノ島・栩山・大島・下殿・桑原・沢渡・橋渡・黒田・日向・屋敷野地区 王滝村野口：瀬戸・池の越・野口・幕島地区 王滝村九蔵：尾島・日向・九蔵中越・日陰地区 王滝村中越：中越・田島地区</p> <p>岐阜県(火砕流到達地区) 下呂市小坂町：落合地区(濁河温泉地域のみ)</p> <p>岐阜県(融雪型火山泥流到達地区) 高山市朝日町：一之宿・桑之島・西洞・宮之前・胡桃島地区 下呂市小坂町：落合・長瀬・赤沼田・小坂町・坂下・大島地区</p>

噴火警戒レベル4・5の場合の防災対応図

(ケース①②③共通)

【図8】





< 凡 例 >

青色線：レベル4以上のおとき通行不可

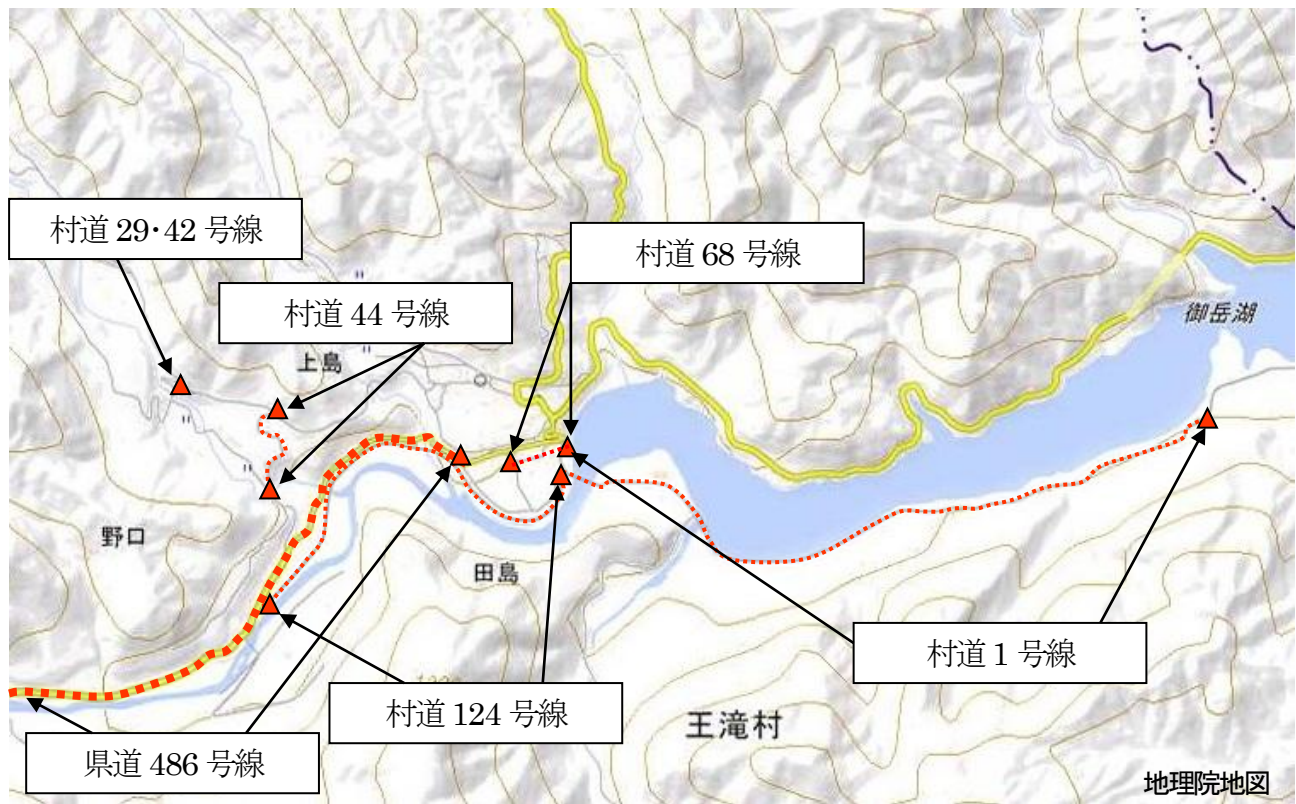
朱色線：レベル5（積雪期）のおとき通行不可

▲：レベル4及びレベル5（非積雪期）のおときの通行規制箇所

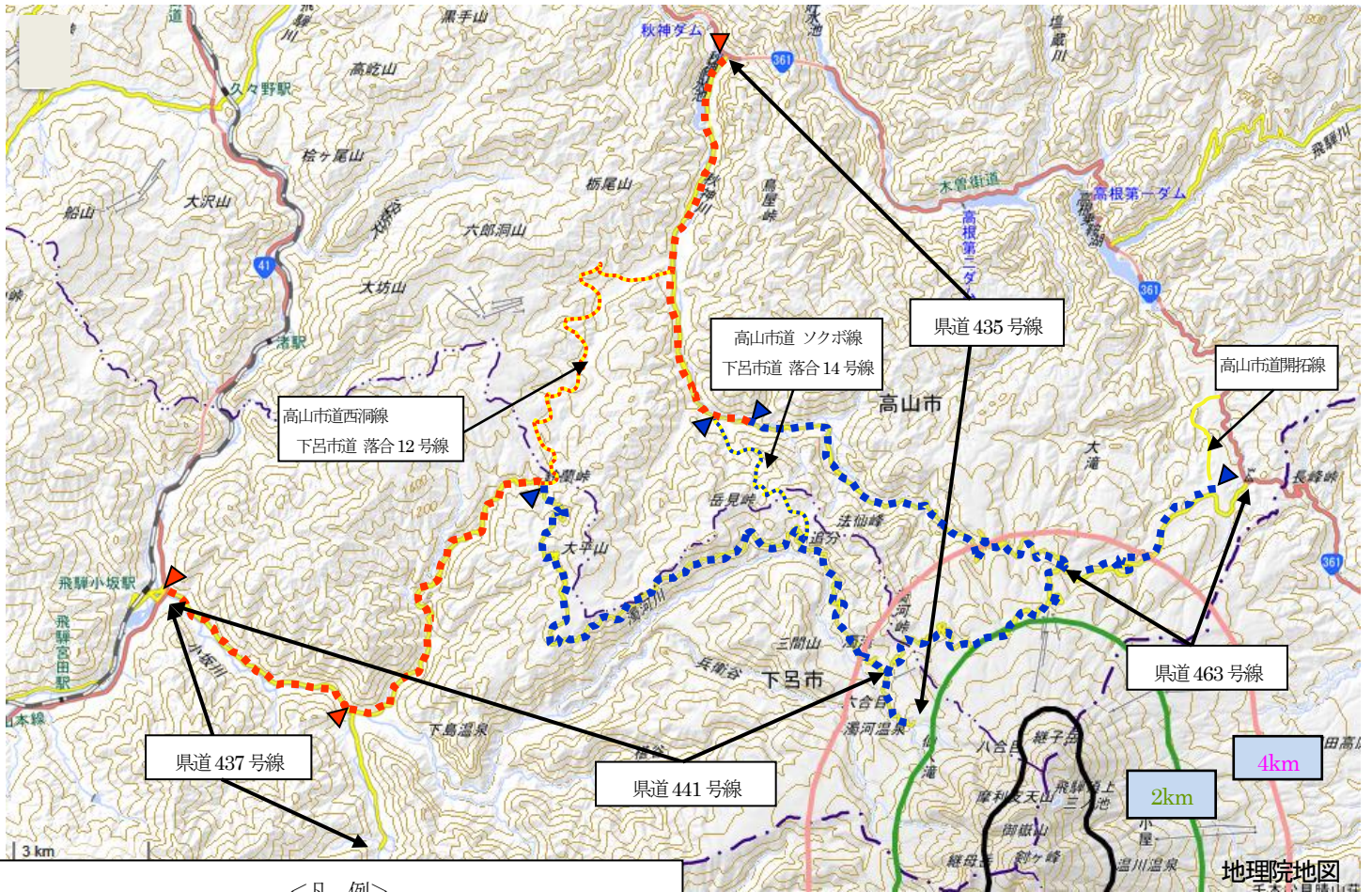
▲：レベル5（積雪期）のおときの通行規制箇所

拡大図(王滝村)次ページ参照

【図10】



<凡 例>
朱色線 : レベル5 (積雪期) のとき通行不可
▲ : レベル5 (積雪期) のときの通行規制箇所



＜凡 例＞

青色線：レベル4以上のおき通行不可

朱色線：レベル5（積雪期）のおき通行不可

▲：レベル4及びレベル5（非積雪期）のおきの通行規制箇所

▲：レベル5（積雪期）のおきの通行規制箇所